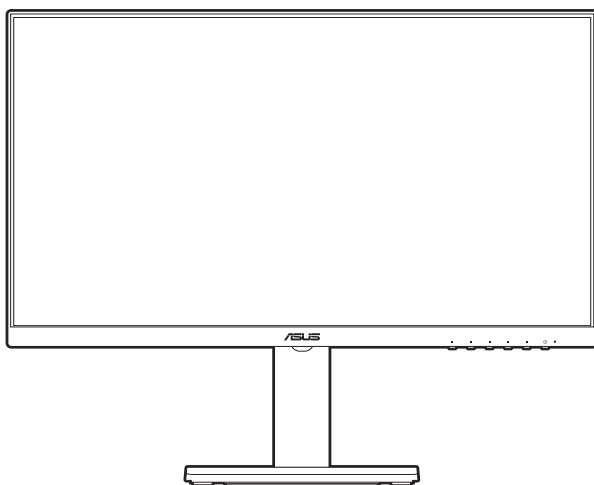


**ASUS<sup>®</sup>**

**VA24DQFS / VA27DQFS**

**Monitor LCD**

*Guía del usuario*



**HDMI<sup>™</sup>**  
HIGH-DEFINITION MULTIMEDIA INTERFACE

Primera edición

Mayo de 2024

**Copyright © 2024 ASUSTeK COMPUTER INC. Todos los derechos reservados.**

Ninguna parte de este manual, incluyendo los productos y el software descritos en éste, podrá ser reproducida, transmitida, transcrita, almacenada en un sistema de recuperación o traducida a cualquier idioma de cualquier forma o modo, a excepción de la documentación conservada por el comprador por propósitos de copia de seguridad, sin el permiso explícito por escrito de ASUSTeK COMPUTER INC. ("ASUS").

No se extenderá la garantía del producto o servicio técnico en el caso de que: (1) el producto sea reparado, modificado o alterado, a menos que tal reparación, modificación o alteración esté autorizada por escrito por ASUS; (2) el número de serie del producto esté deteriorado o se haya extraviado.

ASUS PROPORCIONA ESTE MANUAL "TAL Y COMO ESTÁ" SIN GARANTÍA DE NINGÚN TIPO, YA SEA EXPRESA O IMPLÍCITA, INCLUYENDO PERO NO LIMITÁNDOSE A LAS GARANTÍAS IMPLÍCITAS O LAS CONDICIONES DE COMERCIALIZACIÓN O APTITUD PARA UN FIN EN PARTICULAR. EN NINGÚN CASO ASUS, SUS DIRECTORES, DIRECTIVOS, EMPLEADOS O AGENTES SERÁN RESPONSABLES DE NINGÚN DAÑO INDIRECTO, ESPECIAL, INCIDENTAL O CONSECUENTE (INCLUIDOS LOS DAÑOS CAUSADOS POR PÉRDIDA DE BENEFICIOS, PÉRDIDA DE NEGOCIO, PÉRDIDA DE USO O DATOS, INTERRUPCIÓN DEL NEGOCIO Y CASOS SIMILARES), AUNQUE ASUS HUBIERA RECIBIDO NOTIFICACIÓN DE LA POSIBILIDAD DE TALES DAÑOS QUE SURJAN DE CUALQUIER DEFECTO O ERROR EN ESTE MANUAL O PRODUCTO.

LAS ESPECIFICACIONES E INFORMACIÓN CONTENIDAS EN ESTE MANUAL SE PROPORCIONAN SÓLO A TÍTULO INFORMATIVO Y EN CUALQUIER MOMENTO PUEDEN CAMBIAR SIN PREVIO AVISO, Y NO SE DEBEN CONSIDERAR COMO UNA OBLIGACIÓN PARA ASUS. ASUS NO ASUME NINGUNA RESPONSABILIDAD POR NINGÚN ERROR O IMPRECISIÓN QUE PUDIERA APARECER EN ESTE MANUAL, INCLUIDOS LOS PRODUCTOS Y EL SOFTWARE DESCRITOS EN ÉL.

Los productos y nombres de empresas que aparecen en este manual pueden o no ser marcas registradas o propiedad intelectual de sus respectivas compañías y solamente se usan para identificación o explicación y en beneficio de los propietarios sin intención de infringir ningún derecho.

# Contenido

Contenido .....	iii
Avisos .....	iv
Información de seguridad.....	vi
Limpieza y mantenimiento.....	vii
Takeback Services.....	viii
Información de producto para la etiqueta energética de la UE (EU Energy Label).....	viii
<b>Capítulo 1: Presentación del producto</b>	
1.1 ¡Bienvenido! .....	1-1
1.2 Contenido del paquete .....	1-1
1.3 Presentación del monitor .....	1-2
1.3.1 Vista frontal .....	1-2
1.3.2 Vista posterior .....	1-3
<b>Capítulo 2: Configuración</b>	
2.1 Ensamblar el brazo y la base del monitor .....	2-1
2.2 Extraer el brazo/base (para montaje de pared VESA) .....	2-2
2.3 Ajustar el monitor .....	2-3
2.4 Conectar los cables .....	2-4
2.5 Encender el Monitor.....	2-5
<b>Capítulo 3: Instrucciones Generales</b>	
3.1 Menú en pantalla (OSD) .....	3-1
3.1.1 Cómo reconfigurar .....	3-1
3.1.2 Introducción a la función OSD .....	3-2
3.2 Resumen de especificaciones .....	3-10
3.3 Dimensiones del contorno .....	3-12
3.4 Solucionar problemas (preguntas más frecuentes) .....	3-14
3.5 Modos de funcionamiento soportados .....	3-15

# Avisos

## Declaración de la Comisión Federal de Comunicaciones (FCC, Federal Communications Commission)

Este dispositivo cumple la Parte 15 de las Reglas de la FCC. El funcionamiento se encuentra sujeto a las siguientes dos condiciones:

- Este dispositivo no puede causar interferencias perjudiciales, y
- Este dispositivo debe aceptar cualquier interferencia recibida, incluida la interferencia que pueda causar un funcionamiento no deseado.

Este equipo se ha probado y se ha demostrado que cumple los límites de un dispositivo digital de Clase B, de acuerdo con el Apartado 15 de la normativa FCC. Estos límites se crearon con el fin de proporcionar una protección razonable contra interferencia dañina en una instalación residencial. Este equipo genera, usa y puede irradiar energía en frecuencias de radio y, si no se instala y usa de acuerdo con las instrucciones, puede causar interferencias dañinas a las comunicaciones de radio. Sin embargo, no se puede garantizar que la interferencia no ocurrirá en una instalación en particular. Si el equipo produjera interferencias perjudiciales en la recepción de radio o televisión, lo cual puede probarse encendiendo y apagando el equipo, se recomienda al usuario corregir dichas interferencias tomando una o varias de las siguientes medidas:

- Reorientar o colocar en otro lugar la antena receptora.
- Aumentar la separación entre el equipo y el receptor.
- Conectar el equipo a una toma de corriente que se encuentre en un circuito distinto al que está conectado el receptor.
- Solicitar ayuda al proveedor o a un profesional de radio y TV con experiencia.



Es necesario utilizar cables apantallados para la conexión del monitor a la tarjeta gráfica para garantizar el cumplimiento de las normas FCC. Los cambios o modificaciones a esta unidad que no estén aprobados expresamente por la parte responsable del cumplimiento podrían invalidar la autoridad del usuario para usar este equipo.

## Producto compatible con ENERGY STAR



ENERGY STAR es un programa conjunto de la Agencia de Protección Ambiental de EE. UU. y el Departamento de Energía de EE. UU. que nos ayuda a todos a ahorrar dinero y proteger el medioambiente a través de prácticas y productos de eficiencia energética.

Todos los productos ASUS que tienen el logotipo ENERGY STAR cumplen el estándar ENERGY STAR y la función de administración de energía está habilitada de manera predeterminada. El monitor y el equipo activan automáticamente el modo de suspensión después de 10 y 30 minutos de inactividad del usuario. Para reactivar el equipo, haga clic con el ratón o presione cualquier tecla del teclado. Visite <http://www.energystar.gov/powermanagement> para obtener información detallada sobre la administración de energía y conocer sus ventajas para el medio ambiente. Además, visite <http://www.energystar.gov> para obtener información detallada sobre el programa conjunto de ENERGY STAR.



---

NOTA: Energy Star NO se admite en los sistemas operativos FreeDOS y basados en Linux.

---

## **Declaración del Departamento Canadiense de Comunicaciones**

Este aparato digital no supera los límites de la Clase B para emisiones de ruido de radio desde aparatos digitales establecidas en las Normativas de Interferencias de Radio del Departamento Canadiense de Comunicaciones.

Este aparato digital de Clase B cumple la norma canadiense ICES-003.

This Class B digital apparatus meets all requirements of the Canadian Interference - Causing Equipment Regulations.

Cet appareil numérique de la classe B respecte toutes les exigences du Règlement sur le matériel brouiller du Canada.



## Información de seguridad

- Antes de instalar el monitor, lea atentamente toda la documentación incluida en el paquete.
- Para evitar incendios o descargas eléctricas, no exponga el monitor a la lluvia ni a la humedad.
- No abra la carcasa del monitor. En el interior del mismo hay componentes con voltaje alto y peligroso que puede provocar graves daños personales.
- Si la fuente de alimentación se avería, no intente arreglarla usted mismo. Póngase en contacto con un profesional cualificado o con su proveedor.
- Antes de usar el producto, asegúrese de que todos los cables están correctamente conectados y que los cables de alimentación no están dañados. Si detecta algún daño, póngase en contacto con su distribuidor inmediatamente.
- Las ranuras y aberturas situadas en la parte posterior y superior de la carcasa están pensadas para la ventilación del aparato. No las bloquee. No coloque nunca este aparato cerca de un radiador o fuentes de calor ni sobre ellas a menos que se proporcione la ventilación adecuada.
- El monitor debe alimentarse solamente con el tipo de fuente de alimentación indicado en la etiqueta. Si no está seguro del tipo de alimentación de su domicilio, póngase en contacto con su distribuidor o con la compañía eléctrica local.
- Use el enchufe adecuado que cumpla la normativa eléctrica local.
- No sobrecargue las tomas de corriente ni los alargadores. Si lo hace, podría provocar fuego o descargas eléctricas.
- Evite el polvo, la humedad y las temperaturas extremas. No coloque el monitor en un área donde se pueda mojar. Coloque el monitor en una superficie estable.
- Desenchufe la unidad durante una tormenta o si no la va a utilizar durante un prolongado período de tiempo. Esto protegerá el monitor de daños provocados por las subidas de tensión.
- Nunca inserte objetos ni derrame líquidos de ningún tipo en las ranuras de la carcasa del monitor.
- Para garantizar el funcionamiento correcto, utilice el monitor solamente con los equipos que cumplan la norma UL, que tengan las tomas de corriente correctamente configuradas y con valores nominales comprendidos entre 100 y 240 V CA.
- Si tiene problemas técnicos con el monitor, póngase en contacto con un profesional cualificado o con su distribuidor.
- Ajustar el control de volumen o el ecualizador en una configuración distinta de la posición central puede aumentar la tensión de salida de los audífonos/auriculares y, por lo tanto, el nivel de presión de sonido.

- Asegúrese de conectar el cable de alimentación a una toma de corriente con conexión a tierra.
- El adaptador y/o el cable de corriente suministrados se han diseñado para ser utilizados únicamente con el producto. No los utilice con otros productos.



Este símbolo de la papelera con ruedas tachada indica que el producto (equipo eléctrico y electrónico y pila de botón que contiene mercurio) no se debe arrojar a la basura municipal. Consulte las normas locales sobre desecho de productos electrónicos.

## Limpeza y mantenimiento

- Antes de levantar o reparar el monitor, debe desconectar los cables y el cable de alimentación. Siga las técnicas correctas para levantar el monitor cuando lo coloque. Cuando levante o transporte el monitor, agárrelo por los bordes. No levante la pantalla por la base ni el cable de alimentación.
- Limpieza. Apague el monitor y desenchufe el cable de alimentación. Limpie la superficie del monitor con un paño sin pelusas y no abrasivo. Las manchas resistentes se pueden eliminar con un paño humedecido con un producto de limpieza suave.
- No utilice productos de limpieza que contengan alcohol o acetona. Use un producto de limpieza indicado para el uso con el LCD. Nunca rocíe productos de limpieza directamente en la pantalla, ya que pueden gotear dentro del monitor y causar descargas eléctricas.

### Los siguientes síntomas son normales en el monitor:

- Puede detectar un brillo ligeramente irregular en la pantalla dependiendo del patrón de escritorio que utilice.
- Cuando la misma imagen se muestra durante horas, una imagen remanente de la pantalla anterior puede mantenerse en pantalla al cambiar de imagen. La pantalla se recuperará lentamente. Si no es así, desconecte la corriente durante varias horas.
- Cuando la pantalla se quede en blanco, parpadee o ya no funcione, póngase en contacto con su distribuidor o centro de servicio para repararla. ¡No repare la pantalla usted mismo!

## Convenciones utilizadas en esta guía



**ADVERTENCIA:** información para evitar daños personales al intentar completar una tarea.



**PRECAUCIÓN:** información para evitar daños en los componentes al intentar completar una tarea.



**IMPORTANTE:** información que **DEBE** seguir para completar una tarea.



**NOTA:** sugerencias e información adicional que ayudan a completar una tarea.

## Dónde encontrar más información

Consulte las siguientes fuentes para obtener información adicional y las actualizaciones del software.

### 1. Sitios Web de ASUS

Los sitios Web de ASUS en todo el mundo proporcionan información actualizada del hardware y los productos de software de ASUS. Consulte la página Web <http://www.asus.com>

### 2. Documentación opcional

El paquete del producto puede incluir documentación opcional que puede haber agregado su distribuidor. Estos documentos no forman parte del paquete estándar.

### 3. Acerca de Parpadeo

[https://www.asus.com/Microsite/display/eye\\_care\\_technology/](https://www.asus.com/Microsite/display/eye_care_technology/)

## Takeback Services

ASUS recycling and takeback programs come from our commitment to the highest standards for protecting our environment. We believe in providing solutions for our customers to be able to responsibly recycle our products, batteries and other components as well as the packaging materials.

Please go to <http://csr.asus.com/english/Takeback.htm> for detail recycling information in different region.

## Información de producto para la etiqueta energética de la UE (EU Energy Label)

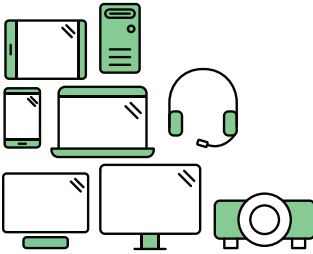


VA24DQFS



VA27DQFS





## Say hello to a more sustainable product

IT products are associated with a wide range of sustainability risks throughout their life cycle. Human rights violations are common in the factories. Harmful substances are used both in products and their manufacture. Products can often have a short lifespan because of poor ergonomics, low quality and when they are not able to be repaired or upgraded.

**This product is a better choice.** It meets all the criteria in TCO Certified, the world's most comprehensive sustainability certification for IT products. Thank you for making a responsible product choice, that help drive progress towards a more sustainable future!

Criteria in TCO Certified have a life-cycle perspective and balance environmental and social responsibility. Conformity is verified by independent and approved verifiers that specialize in IT products, social responsibility or other sustainability issues. Verification is done both before and after the certificate is issued, covering the entire validity period. The process also includes ensuring that corrective actions are implemented in all cases of factory non-conformities. And last but not least, to make sure that the certification and independent verification is accurate, both TCO Certified and the verifiers are reviewed regularly.

### Want to know more?

Read information about TCO Certified, full criteria documents, news and updates at [tcocertified.com](https://www.tcocertified.com). On the website you'll also find our Product Finder, which presents a complete, searchable listing of certified products.



## 1.1 ¡Bienvenido!

¡Gracias por comprar el monitor LCD de ASUS®!

El último monitor LCD de pantalla ancha de ASUS proporciona una imagen más amplia, brillante y clara además de incluir funciones que mejoran su experiencia visual.

¡Con estas funciones, disfrutará de la comodidad y la experiencia visual agradable que proporciona el monitor!

## 1.2 Contenido del paquete

Compruebe que el paquete contiene los siguientes artículos:

- ✓ Monitor de LCD
- ✓ Base del monitor
- ✓ Guía de inicio rápido
- ✓ Tarjeta de garantía
- ✓ Cable de alimentación
- ✓ Cable HDMI (opcional)
- ✓ Cable DisplayPort (opcional)
- ✓ Cable VGA (opcional)
- ✓ Cable de audio (opcional)
- ✓ Cable USB (opcional)
- ✓ Destornillador en forma de L (opcional)
- ✓ 4 tornillos
- ✓ Adhesivos para el soporte del teléfono



---

Si alguno de los artículos anteriores falta o está dañado, póngase en contacto con su distribuidor inmediatamente.

---



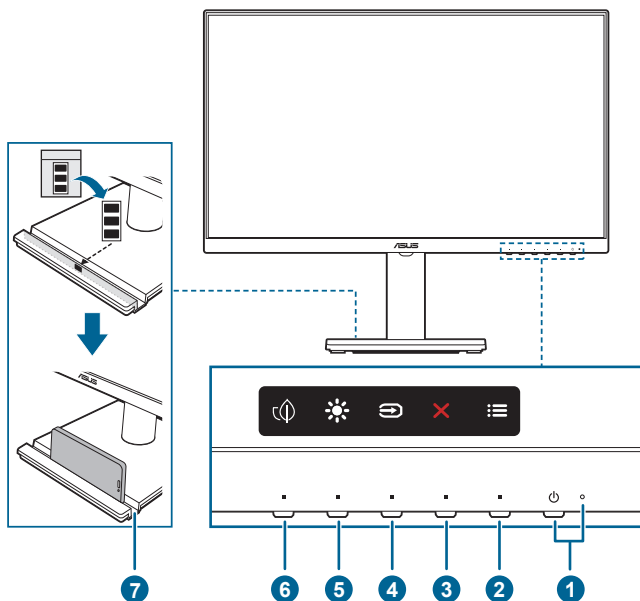
---

Si necesita cambiar el cable o los cables de conexión, póngase en contacto con el servicio de atención al cliente de ASUS.

---

## 1.3 Presentación del monitor




### 1.3.1 Vista frontal



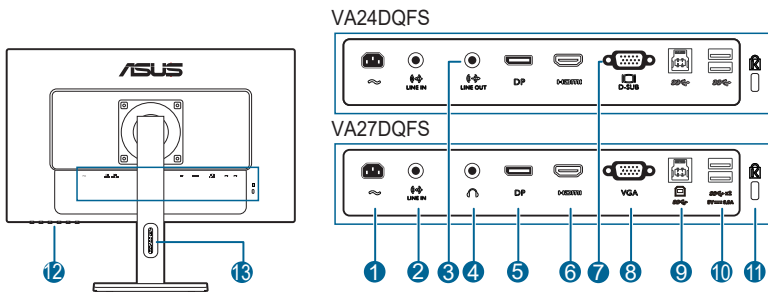
1. Botón de encendido/Indicador de encendido
  - Permite encender o apagar el monitor.
  - En la tabla siguiente encontrará la definición del color del indicador de alimentación.

Estado	Descripción
Blanco	Encendido
Ámbar	Modo de espera
Apagad	Apagad

2. ☰ Botón de menú:
  - Pulse este botón para visualizar el menú OSD cuando el OSD esté desactivado.
  - Permite acceder al menú OSD.
  - Activa o desactiva la función Bloqueo de teclas al pulsar durante 5 segundos.
3. ✕ Botón Cerrar:
  - Pulse este botón para visualizar el menú OSD cuando el OSD esté desactivado.
  - Permite salir del menú OSD.

4.  Botón de selección de entrada:
  - Pulse este botón para visualizar el menú OSD cuando el OSD esté desactivado.
  - Permite seleccionar una fuente de entrada disponible.
5.  Acceso directo **1**
  - Pulse este botón para visualizar el menú OSD cuando el OSD esté desactivado.
  - Valor predeterminado: Tecla de acceso directo de Brillo.
  - Para cambiar la función de la tecla de acceso rápido, vaya al menú Acceso directo > Acceso directo 1.
6.  Acceso directo **2**
  - Pulse este botón para visualizar el menú OSD cuando el OSD esté desactivado.
  - Valor predeterminado: Tecla de acceso directo al ahorro de energía
  - Para cambiar la función de la tecla de acceso rápido, vaya al menú Acceso directo > Acceso directo 2.
7. Soporte para teléfono
  - VA24DQFS: el tamaño del soporte para teléfono es de 14,3 x 212,0 mm. Asegúrate de que el dispositivo encaja en la ranura.
  - VA27DQFS: el tamaño del soporte para teléfono es de 14,3 x 227,9 mm. Asegúrate de que el dispositivo encaja en la ranura.
  - Puede pegar los adhesivos para el soporte del teléfono en el interior de la parte frontal de la ranura para proteger el dispositivo.

## 1.3.2 Vista posterior



1. **Puerto AC-IN.** Este puerto permite conectar el cable de alimentación.
2. **Puerto de entrada de línea.** Este puerto conecta la fuente de audio del equipo mediante el cable de audio.

3. **Puerto de salida de línea.** Este puerto solamente está disponible cuando se conecta un cable HDMI/DisplayPort.
4. **Toma de auricular.** Este puerto sólo está disponible cuando se conecta un cable HDMI/DisplayPort.
5. **DisplayPort.** Este puerto permite realizar una conexión con un dispositivo compatible con DisplayPort.
6. **Puerto HDMI.** Este puerto es para la conexión con un dispositivo compatible con HDMI.
7. **Puerto D-Sub.** este puerto de 15 contactos permite realizar una conexión VGA de PC.
8. **Puerto VGA.** este puerto de 15 contactos permite realizar una conexión VGA de PC.
9. **USB 3.2 Gen 1 Tipo-B.** Este puerto permite la conexión con un cable ascendente USB. La conexión habilita los puertos USB del monitor.
10. **USB 3.2 Gen 1 Tipo-A.** Estos puertos se utilizan para conectar dispositivos USB, como por ejemplo ratones y teclados USB, unidades flash USB, etc.
11. **Ranura de bloqueo Kensington.**
12. **Botones de control.**
13. **Ranura para administración de cables**

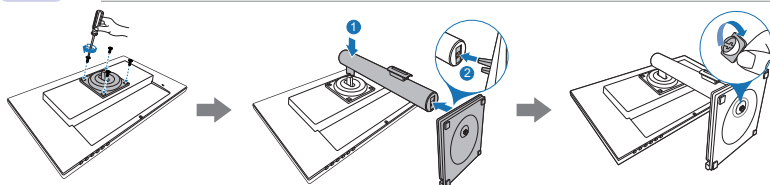
## 2.1 Ensamblar el brazo y la base del monitor

Para montar la base del monitor:

1. Coloque la parte frontal del monitor boca abajo en una mesa.
2. Coloque la placa de la bisagra del brazo en la parte posterior del monitor y apriete los tornillos (para los modelos seleccionados).
3. Inserte el brazo en la placa de la bisagra y acople la base al brazo asegurándose de que la pestaña de este ajusta en la ranura de la base.
4. Fije la base al brazo apretando los tornillos incluidos.



Es recomendable colocar un paño suave sobre la mesa donde apoyará el monitor con el fin de no dañarlo.



(Para los modelos seleccionados)



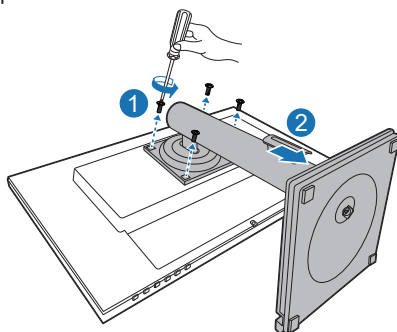
Tamaño del tornillo de la bisagra: M4 x 8 mm.

## 2.2 Extraer el brazo/base (para montaje de pared VESA)

El brazo/base extraíble de este monitor está especialmente diseñado para un montaje de pared VESA.

Para extraer el brazo/base:

1. Coloque la parte frontal del monitor boca abajo en una mesa.
2. Utilice un destornillador para quitar los tornillos de la bisagra y, a continuación, quite esta.



Es recomendable colocar un paño suave sobre la mesa donde apoyará el monitor con el fin de no dañarlo.

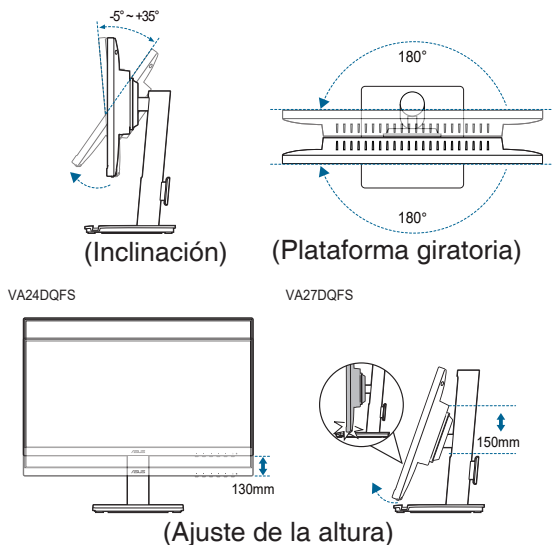


- El kit para instalación en pared VESA (120 mm x 120 mm) se adquiere por separado.
- Utilice solamente el soporte para instalación en pared homologado por UL que aguante un peso o carga mínima de 22,7 kg (tamaño de los tornillos: M4 x 10 mm)



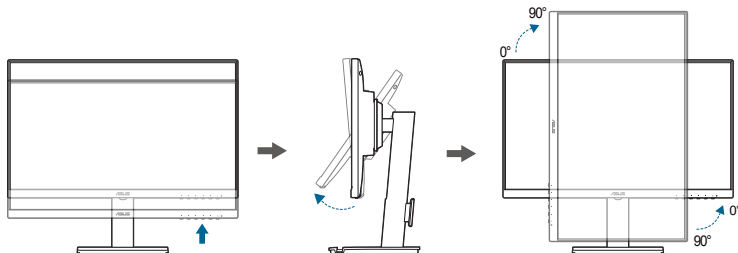
## 2.3 Ajustar el monitor

- Para conseguir la mejor visualización posible, es recomendable mirar a toda la superficie del monitor y, a continuación, ajustarlo con el ángulo que le resulte más cómodo.
- Sujete la base para impedir que el monitor se caiga cuando cambie su ángulo.
- El ángulo de visualización recomendado es de  $+35^\circ$  a  $-5^\circ$  (para inclinación) y de  $+45^\circ$  a  $-45^\circ$  (para giro/VA24DQFS: 130 mm (para ajuste de altura)/VA27DQFS: 150 mm (para ajuste de altura)/ $\pm 90^\circ$  (para vista vertical).



### Girar el monitor

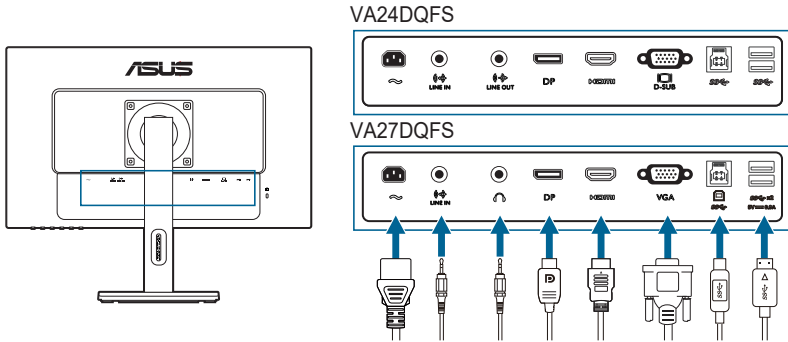
1. Levante el monitor a la posición más alta.
2. Incline el monitor hasta su ángulo máximo.
3. Gire el monitor en sentido horario o antihorario hasta el ángulo que necesite.



Es normal que el monitor tiemble ligeramente mientras ajusta el ángulo de visualización.

## 2.4 Conectar los cables

Conecte los cables siguiendo estas instrucciones:



- **Para conectar el cable de alimentación:** conecte un extremo del cable de alimentación de forma segura al puerto de entrada de CA del monitor y el otro extremo a una toma de corriente eléctrica.
- **Para conectar el cable VGA/HDMI/DisplayPort:**
  - a. Conecte un extremo del cable VGA/HDMI/DisplayPort a la toma VGA/HDMI/DisplayPort del monitor.
  - b. Conecte el otro extremo del cable VGA/HDMI/DisplayPort a la toma VGA/HDMI/DisplayPort de su ordenador.
  - c. Apriete los dos tornillos para asegurar el conector VGA.
- **Para conectar el cable de audio:** conecte un extremo del cable de audio al puerto de entrada de línea del monitor y el otro extremo al puerto de salida de audio del equipo.
- **Para utilizar los auriculares:** conecte el cable de audio al conector de auriculares o al puerto de salida de línea del monitor.



Cuando estos cables estén conectados, puede elegir la señal que desee desde el elemento de Elegir entrada del menú OSD.





Si necesita cambiar el cable o los cables de conexión, póngase en contacto con el servicio de atención al cliente de ASUS.

- **Para utilizar los puertos USB 3.2 Gen 1:**
  - » **Carga:** Utilice el cable USB y enchufe el extremo más pequeño (tipo B) del mismo al puerto de carga USB del monitor y el extremo más grande (tipo A) al puerto USB del equipo. Asegúrese de que el equipo esté instalado con el sistema operativo Windows 10/Windows 11 más reciente. Eso habilitará los puertos USB del monitor para que funcionen.

- » Descarga: Enchufe el cable USB Tipo A del dispositivo al conector USB Tipo A del monitor.

## 2.5 Encender el Monitor

Pulse el botón de encendido . Consulte la página 1-2 para localizar el botón de encendido. El indicador de encendido  se ilumina en blanco para indicar que el monitor está encendido.



## 3.1 Menú en pantalla (OSD)

### 3.1.1 Cómo reconfigurar

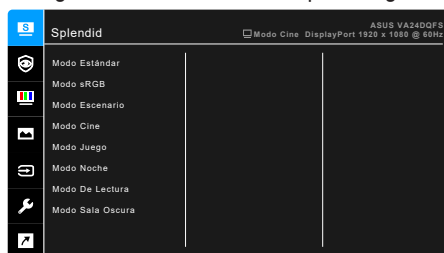


1. Pulse cualquier botón (salvo el botón de encendido) para visualizar el menú OSD.
2. Pulse el ☰ botón de menú para activar el menú OSD.
3. Pulse los botones que se indican en la pantalla para desplazarse por las funciones. Resalte la función que desee y pulse ✓ para activarla. Si la función seleccionada tiene un submenú, pulse ▼ y ▲ de nuevo para desplazarse por las funciones del submenú. Resalte la función que desee del submenú y pulse ✓ para activarla.
4. Pulse ▼ y ▲ para cambiar la configuración de la función seleccionada.
5. Para salir y guardar el menú OSD, pulse ↺ o ✕ repetidamente hasta que desaparezca el menú OSD. Para ajustar otras funciones, repita los pasos 1-4.

## 3.1.2 Introducción a la función OSD

### 1. Splendid

Esta función contiene 8 funciones secundarias que puede seleccionar según sus preferencias. Cada modo tiene una opción Reinicio, que permite mantener la configuración o volver al modo preconfigurado.



- **Modo Estándar:** la mejor elección para editar documentos con mejora de vídeo Splendid.



---

El modo Estándar cumple los requisitos de Energy Star®.

---

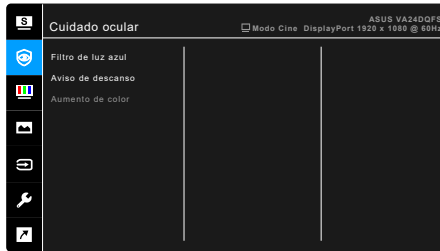
- **Modo sRGB:** la mejor opción para ver fotografías y gráficos de ordenadores.
- **Modo Escenario:** la mejor elección para visualización de fotografías de paisajes con mejora de vídeo Splendid.
- **Modo Cine:** la mejor elección para películas con mejora de vídeo Splendid.
- **Modo Juego:** la mejor opción para juegos con la mejora de vídeo Splendid.
- **Modo Noche:** la mejor elección para juegos o películas con escenas oscuras con mejora de vídeo Splendid.
- **Modo De Lectura:** se trata de la mejor elección para leer libros.
- **Modo Sala Oscura:** se trata de la mejor elección para un entorno con poca luz ambiente



- 
- En el Modo Estándar, la(s) siguiente(s) función(es) no son configurables por el usuario: **Saturación, ASCR.**
  - En el modo sRGB, el usuario no puede configurar la siguiente función(es): **Brillo, Contraste, Saturación, Temp del color, ASCR.**
  - En el Modo De Lectura, la(s) siguiente(s) función(es) no son configurables por el usuario: **Contraste, Saturación, Temp del color, ASCR.**
-

## 2. Cuidado ocular

En esta función, puede ajustar la configuración para mantener sus ojos más protegidos.



- **Filtro de luz azul:** En esta función, puede ajustar el nivel del filtro de luz azul de 0 al **Máx.**.
  - \* 0: Sin cambios.
  - \* **Máx.:** Cuanto mayor sea el nivel, menor será la dispersión de la luz azul. Cuando se active el Filtro de luz azul, se importarán automáticamente los ajustes predeterminados del **Modo Estándar**. Aparte del nivel máximo, la función de Brillo es configurable por el usuario. **MÁX.** es un ajuste optimizado. Este es compatible con la Certificación de luz azul baja TÜV (solución de software).



Consulte lo siguiente para aliviar la tensión ocular:

- Quienes pasan muchas horas trabajando delante de la pantalla deben alejarse de ella en ciertos momentos. Se recomienda realizar pequeños descansos (de al menos 5 min) después de estar una hora trabajando de forma continuada en el ordenador. Resulta más eficaz realizar descansos cortos y frecuentes que hacer un único descanso largo.
- Para minimizar la tensión ocular y la sequedad de los ojos, los usuarios deben descansar la vista de forma periódica dirigiendo la mirada a objetos que estén lejos.
- Realizar ejercicios con los ojos puede ayudar a reducir la tensión ocular. Repita estos ejercicios con frecuencia. Si la tensión ocular continúa, consulte a un médico. Ejercicios oculares: (1) Mire arriba y abajo repetidamente. (2) Gire los ojos lentamente. (3) Mueva los ojos en diagonal.
- La luz azul de alta energía puede provocar tensión ocular y degeneración macular asociada a la edad. Filtro de luz azul para reducir la luz azul perjudicial en un 70% (máx.) para evitar el SVI (Síndrome Visual Informático) cuando el usuario ajuste la barra de filtro de luz azul en el nivel máximo.

- **Aviso de descanso:** Esta función le ofrece un recordatorio de descanso según el tiempo que haya establecido para trabajar. Por ejemplo, si ha establecido un tiempo de trabajo de 30 minutos, cuando termine este tiempo, aparecerá un recordatorio en la esquina superior izquierda del monitor durante 5 segundos. Pulse cualquier tecla para que desaparezca el recordatorio.



Cuando esta función esté habilitada, las siguientes funciones no estarán disponibles: **GamePlus**, **QuickFit**.

- **Aumento de color:** El rango de ajuste de la mejora de color va de 0 a 100.



Esta función no está disponible cuando el **Modo sRGB** esté seleccionado en el menú **Splendid**.

### 3. Color

Configure la configuración de color deseada desde este menú.



- **Brillo:** el rango de ajuste va de 0 a 100.
- **Contraste:** el rango de ajuste va de 0 a 100.
- **Saturación:** el rango de ajuste va de 0 a 100.
- **Temp del color:** contiene 4 modos, que incluyen Frío, Normal, Cálido y Modo Usuario.



## 4. Imagen

Configure la configuración relacionada con la imagen desde este menú.



- **Nitidez:** el rango de ajuste va de 0 a 100.
- **Trace Free:** permite ajustar el tiempo de respuesta del monitor.
- **Control de Aspecto:** ajusta la relación de aspecto en **Pantalla Completa** o **Relación 1:1**.
- **ASCR:** permite encender y apagar la función ASCR (ASUS Smart Contrast Ratio).
- **Sincronización de movimiento:** Ofrece un modo más claro durante la visualización de imágenes en movimiento. Recuerde que esta función solo funciona cuando la frecuencia de actualización sea 100 Hz. Incluye dos modos: **Modo Normal** y **Modo avanzado**, que puede ofrecer diferentes efectos.



- Cuando esta función esté habilitada, el sistema reducirá automáticamente el nivel de brillo.
- Si la función Adaptive-Sync está habilitada, la función Sincronización de movimiento aparecerá desactivada.

- **Posición (solamente disponible para entrada VGA):** permite ajustar las posiciones horizontal (Posición-H) y vertical (Posición-V) de la imagen. El intervalo de ajuste está comprendido entre 0 y 100.
- **Enfoque (solamente disponible para entrada VGA):** permite reducir el ruido de las líneas horizontales y verticales de la imagen ajustando los parámetros Fase y Frecuencia por separado. El intervalo de ajuste está comprendido entre 0 y 100.



- La opción Fase ajusta la fase de la señal del reloj de píxeles. Con un ajuste de fase intenso, la pantalla muestra perturbaciones horizontales.
- La opción Frecuencia (frecuencia de píxeles) controla el número de píxeles explorados por barrido horizontal. Si la frecuencia no es correcta, la pantalla mostrará bandas verticales y la imagen no será proporcional.

- **SINTONIZ. AUTOMÁT.:** permite ajustar automáticamente la imagen con su posición, reloj y fase óptimos (solo para el modo VGA).
- **Adaptive-Sync:** permite que una fuente de gráficos compatible con Adaptive-Sync\* ajuste de forme dinámica la tasa de actualización de la pantalla en velocidades de cuadros de contenido típicas para conseguir una actualización de la pantalla de baja latencia, más eficiente en cuanto al consumo de energía y prácticamente sin parpadeo.



\* Adaptive-Sync solo se puede activar en el rango de frecuencias 48 Hz ~ 100 Hz.  
 \* Para saber las GPU compatibles, los requisitos mínimos del sistema PC y los controladores, póngase en contacto con los fabricantes de la GPU.

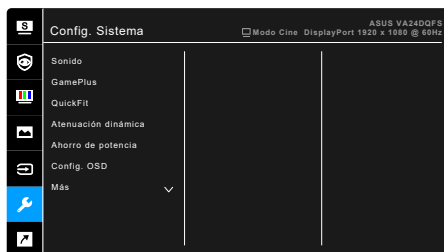
## 5. Selección de entrada

En esta función, puede seleccionar la fuente de entrada que desea o decidir si desea que el monitor busque las fuentes de entrada automáticamente.



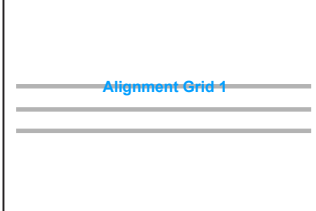
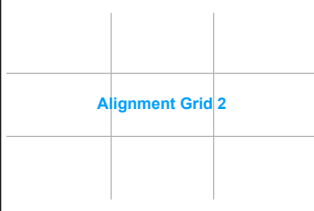
## 6. Config. Sistema

Permite ajustar el sistema.

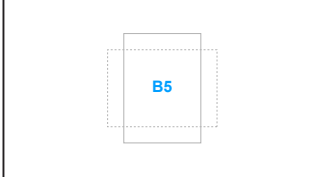
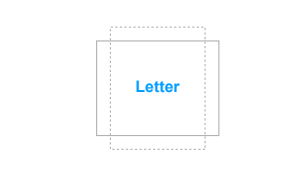
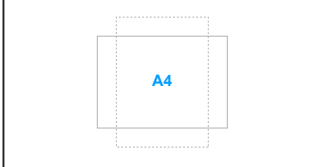


- **Sonido:**
  - \* **Volumen:** el rango de ajuste va de 0 a 100.
  - \* **Silencio:** alterna entre activar y desactivar el sonido del monitor.
  - \* **Fuente:** decide la fuente de la que procede el sonido del monitor.

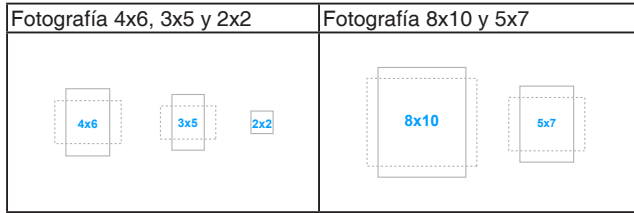
- **GamePlus:** la función GamePlus ofrece un kit de herramientas y crea un ambiente de juego óptimo para los usuarios en los diferentes juegos.
  - \* **Punto de mira:** el punto de mira se superpone con 6 diferentes opciones de punto de mira permite elegir la que mejor se adapte al juego.
  - \* **Temporizador:** puede colocar el temporizador en la esquina superior izquierda de la pantalla para que pueda controlar el tiempo de juego.
  - \* **Contador de FPS:** el contador de FPS (cuadros por segundo) le permite saber la fluidez con la que funciona el juego.
  - \* **Alineación de pantallas:** la Alineación de pantallas muestra líneas de alineación en 4 lados de la pantalla, por lo que es una herramienta sencilla y práctica para alinear a la perfección varios monitores.
- **QuickFit:** Puede previsualizar el diseño del documento o de la foto directamente en la pantalla sin tener que imprimir copias de prueba.
  - \* **Alignment:** facilita a los diseñadores y usuarios organizar el contenido y diseño de una página y lograr un aspecto y sensación consistentes.

Cuadrícula de alineación 1	Cuadrícula de alineación 2
	

- \* **Paper size:** puede ver los documentos en tamaño real en la pantalla.

B5	Carta
	
A4 (solo VA27DQFS)	
	

- \* **Photo:** los diversos tamaños de foto mostrados suministran a los fotógrafos y a otros usuarios una manera de visualizar con exactitud y editar sus fotos en tamaño real en la pantalla.



- **Atenuación dinámica:** permite sincronizar con el contenido mientras cambia el contraste para ejecutar la atenuación dinámica de la luz de fondo.



Cuando se activa esta función, las siguientes funciones se deshabilitan: **Filtro de luz azul, ASCR, Controle de Aspecto.**

- **Ahorro de energía:** reduce el consumo de energía. El ajuste predeterminado es "Nivel profundo". Cuando se selecciona "Nivel profundo", el valor de brillo máximo es fijo y el modo **Splendid** se fija en "Modo Estándar".
- **Config. OSD:**
  - \* Ajusta el temporizador OSD entre 10 y 120 segundos.
  - \* La función DDC/CI siempre está habilitada.
  - \* Ajusta el fondo del menú OSD de opaco a transparente.
- **Idioma:** puede elegir entre 23 idiomas: inglés, francés, alemán, italiano, español, holandés, portugués, ruso, checo, croata, polaco, rumano, húngaro, turco, chino simplificado, chino tradicional, japonés, coreano, tailandés, indonesio, persa, ucraniano y vietnamita.
- **DisplayWidget Center:** muestra un código QR para poder acceder a la información sobre ASUS DisplayWidget Center.
- **Bloqueo de teclas:** permite deshabilitar todas las teclas de función. Presione el segundo botón por la derecha durante cinco segundos para cancelar la función de bloqueo de teclas.
- **Información:** muestra la información del monitor.
- **Indicador de encendido:** enciende/apaga el indicador de encendido LED.
- **Bloq. botón encendido:** Habilita o deshabilita la tecla de encendido.
- **Reset Todo:** "S1" le permite restablecer la configuración por defecto.

## 7. Acceso directo

Define las funciones para los botones Acceso directo 1 y 2.



- **Acceso directo 1/Acceso directo 2:** selecciona una función para los botones Acceso directo 1 y 2.



---

Cuando una determinada función se selecciona o activa, la tecla acceso directo puede no ser compatible. Opciones de función disponibles para acceso directo: **Filtro de luz azul, Splendid, Brillo, Contraste, Temp del color, Volumen, QuickFit, GamePlus, Aviso de descanso, Aumento de color, Ahorro de energía.**

---

## 3.2 Resumen de especificaciones

<b>Tipo de panel</b>	LCD TFT
<b>Tamaño del panel</b>	VA24DQFS: Pantalla ancha de 23,8" (16:9, 60,45 cm) VA27DQFS: Pantalla ancha de 27" (16:9, 68,5 cm)
<b>Resolución máxima</b>	1920 x 1080
<b>Densidad de píxeles</b>	VA24DQFS: 0,2745 mm VA27DQFS: 0,311 mm
<b>Brillo (típ.)</b>	300 cd/m <sup>2</sup>
<b>Relación de contraste (típ.)</b>	1000:1
<b>Relación de contraste (Máx.)</b>	100.000.000:1 (con ASCR activado)
<b>Ángulo de visión (H/V) CR&gt;10</b>	178°/178°
<b>Colores de visualización</b>	16,7 millones
<b>Tiempo de respuesta</b>	5 ms (gris a gris), 1 ms MPRT
<b>Mejora de vídeo Splendid</b>	Sí
<b>Selección Splendid</b>	8 modos de vídeo predefinidos
<b>Ajuste automático</b>	No
<b>Selección de temperatura de color</b>	4 temperaturas de color
<b>Entrada analógica</b>	D-sub
<b>Entrada digital</b>	HDMI v1.4, DisplayPort v1.2
<b>Toma de auricular</b>	Sí
<b>Entrada de audio</b>	Sí
<b>Altavoz (integrado)</b>	2 W x 2 estéreo, RMS
<b>Puerto USB 3.2 Gen 1</b>	1 x USB 3.2 Gen 1 Tipo-B (ascendente) 2 x USB 3.2 Gen 1 Tipo-A (descendente)
<b>Colores</b>	Negro
<b>LED de alimentación</b>	Blanco (Encendido)/Ámbar (Espera)
<b>Inclinación</b>	-5°~+35°
<b>Dinamización</b>	+/-90°
<b>Giro</b>	+/-180°
<b>Ajuste de la altura</b>	VA24DQFS: 130 mm VA27DQFS: 150 mm
<b>Candado Kensington</b>	Sí
<b>Entrada de tensión CA</b>	CA: 100-240 V
<b>Consumo de energía</b>	VA24DQFS: Encendido: < 11 W** (típ.), Espera: < 0,5 W (típ.), Apagado: < 0,3 W  VA27DQFS: Encendido: < 13 W** (típ.), Espera: < 0,5 W (típ.), Apagado: < 0,3 W
<b>Temperatura de funcionamiento</b>	0°C~40°C
<b>Temperatura (No funcionando)</b>	-20°C~+60°C

<b>Dimensiones (A x L x F)</b>	<p>VA24DQFS:  539,7 x 341,4 x 211,2 mm (con pedestal, lo más bajo)  539,7 x 457 x 211,2 mm (con pedestal, lo más alto)  539,70 x 325,05 x 54,05 mm (sin pedestal)  668 x 137 x 416 mm (embalaje estándar)</p> <p>VA27DQFS:  611,9 x 383,4 x 224 mm (con pedestal, lo más bajo)  611,9 x 528,5 x 224 mm (con pedestal, lo más alto)  611,9 x 364,71 x 53,94 mm (sin pedestal)  729 x 150 x 445 mm (embalaje estándar)</p>
<b>Peso (Estimado)</b>	<p>VA24DQFS:  3,35 kg (neto sin soporte); 5,1 kg (neto con soporte);  7,6 kg (bruto)</p> <p>VA27DQFS:  3,75 kg (neto sin soporte); 5,8 kg (neto con soporte);  8,8 kg (bruto)</p>
<b>Varios idiomas</b>	23 idiomas (inglés, francés, alemán, italiano, español, holandés, portugués, ruso, checo, croata, polaco, rumano, húngaro, turco, chino simplificado, chino tradicional, japonés, coreano, tailandés, indonesio, persa, ucraniano y vietnamita)
<b>Accesorios</b>	Guía de inicio rápido, tarjeta de garantía, cable de alimentación, cable HDMI (opcional), cable DisplayPort (opcional), cable VGA (opcional), cable de audio (opcional), cable USB (opcional), destornillador en forma de L (opcional), 4 tornillos, adhesivos para el soporte del teléfono
<b>Cumplimiento y normas</b>	cTUVus, FCC, ICES-3, EPEAT GOLD, CB, CE, ErP, WEEE, EU Energy label, ISO 9241-307, UkrSEPRO, Ukraine Energy Doc, CU, EAEU RoHs, CCC, China Energy Label, BSMI, RCM, MEPS, VCCI, PSE, PC Recycle, J-MOSS, KC, KCC, SDoC, Energy Star8.0, TCO 9.0, RoHs, CEC, TÜV Flicker free, TÜV Low Blue Light, SIOC, Windows 10 y 11 WHQL

\*Las especificaciones están sujetas a cambio sin previo aviso.


\*\*Midiendo el brillo de una pantalla de 200 nits sin conexión audio/USB/lector de tarjetas.







## 3.4 Solucionar problemas (preguntas más frecuentes)

Problema	Solución posible
El indicador LED de alimentación no se ENCIENDE	<ul style="list-style-type: none"> <li>• Pulse el botón  para comprobar si el monitor está en modo ENCENDIDO.</li> <li>• Compruebe si el cable de alimentación está correctamente conectado al monitor y a la toma de corriente.</li> <li>• Verifique que el interruptor de alimentación esté ENCENDIDO.</li> </ul>
El LED de alimentación se ilumina en ámbar pero no se muestra ninguna imagen en la pantalla	<ul style="list-style-type: none"> <li>• Compruebe si el monitor y el equipo se encuentran en el modo ENCENDIDO.</li> <li>• Asegúrese de que el cable de señal está correctamente conectado al monitor y al equipo.</li> <li>• Inspeccione el cable de señal y asegúrese de que no hay ningún contacto doblado.</li> <li>• Conecte el equipo a otro monitor disponible para comprobar si dicho equipo funciona correctamente.</li> </ul>
La imagen de la pantalla es demasiado clara o demasiado oscura	<ul style="list-style-type: none"> <li>• Ajuste los parámetros Contraste y Brillo mediante el menú OSD.</li> </ul>
La imagen de la pantalla bota o hay un efecto de onda en dicha imagen	<ul style="list-style-type: none"> <li>• Asegúrese de que el cable de señal está correctamente conectado al monitor y al equipo.</li> <li>• Aleje los dispositivos eléctricos que puedan estar causando interferencia.</li> </ul>
La imagen de la pantalla presenta defectos de color (el blanco no parece blanco)	<ul style="list-style-type: none"> <li>• Inspeccione el cable de señal y asegúrese de que no hay ningún contacto doblado.</li> <li>• Ejecute la acción All Reset (Restablecer todo) mediante el menú OSD.</li> <li>• Ajuste la configuración de color R/G/B o seleccione Temp del Color mediante el menú OSD.</li> </ul>
La imagen de la pantalla se muestra borrosa o confusa	<ul style="list-style-type: none"> <li>• Ajuste los parámetros Fase y Frecuencia mediante el menú OSD.</li> </ul>

### 3.5 Modos de funcionamiento soportados

Frecuencia de Resolución	Frecuencia vertical (Hz)	Frecuencia horizontal (KHz)
640 x 480 (60)	59,94Hz	31,469KHz
640 x 480 (75)	75Hz	37,5KHz
800 x 600 (60)	60,32Hz	37,879KHz
800 x 600 (75)	75Hz	46,875KHz
1024 x 768 (60)	60Hz	48,363KHz
1024 x 768 (75)	75,03Hz	60,023KHz
1280 x 960 (60)	60Hz	60KHz
1280 x 1024 (60)	60,02Hz	63,981KHz
1280 x 720(60)	60Hz	45KHz
1600 x 900 (60)	60Hz	60KHz
1920 x 1080 (60)	60Hz	67,5KHz
1920 x 1080 (100)	100Hz	110KHz

Cuando el monitor esté funcionando en el modo vídeo (es decir, no se estén visualizando datos), deberán ser compatibles los siguientes modos de alta definición, además del vídeo de definición estándar.

Frecuencia de Resolución	Frecuencia vertical (Hz)	Frecuencia horizontal (KHz)
640 x 480p	59,94Hz/60Hz	31,47KHz
720 x 480p (4:3)	59,94Hz/60Hz	31,47KHz
720 x 480p (16:9)	59,94Hz/60Hz	31,47KHz
720 x 576p (4:3)	50Hz	31,25KHz
720 x 576p (16:9)	50Hz	31,25KHz
1280 x 720p	50Hz	37,5KHz
1280 x 720p	59,94Hz/60Hz	45KHz
1920 x 1080p	50Hz	56,25KHz
1920 x 1080p	59,94Hz/60Hz	67,5KHz